





Malaunay

Le Bourg

Bellerive

Parc
Pellerin

alaunay
en transition(s)

Hors série 2021 • www.malaunay.fr •  • 



INTERVIEW

de Guillaume Coutey, Maire

Bonjour, pouvez-vous nous dire comment la transition de Malaunay a démarré ?

Bonjour. Malaunay a lancé un comité éco-citoyen dès 2006, précurseur d'une démarche de transition, en proposant une cinquantaine d'actions dans les domaines énergétique, alimentaire, déchets, eau... prenant une longueur d'avance dans la transition et nous donnant le recul nécessaire pour appréhender l'importance du temps long pour agir.

Cette démarche a pris de l'ampleur rapidement ?

Quand on chausse les lunettes du développement durable, on ne voit plus jamais les choses pareilles ! On n'a donc pas cessé

depuis de dérouler l'aventure Malaunay : en 2010 nous intégrons le dispositif Cit'ergie, pour atteindre dès 2013 le niveau Cap Cit'ergie. En 2015, d'abord lauréat du label Cit'ergie, nous devenons Territoire à énergie positive pour la croissance verte (TEPCV) avec 2 millions d'euros de financement pour nos projets. Les 10 millions d'euros déployés dans le cadre de notre programme d'actions permettent à Malaunay d'accélérer et structurer sa transition écologique pour se positionner comme l'un des pilotes du développement durable à l'échelle nationale. Avec d'autres territoires comme Le Mené en Bretagne ou Loos-en-Gohelle dans le Nord, nous défendons un modèle de transition locale où le territoire, son histoire, ses acteurs sont parties prenantes de la transformation.

Les échelles d'actions sont toutes importantes, l'Europe, l'État, la Région, le Département, la Métropole... mais je suis convaincu que c'est au niveau des communes qu'on peut adopter de nouvelles manières d'agir et de vivre pour appréhender demain plus sereinement.

Comment associez-vous les habitants ?

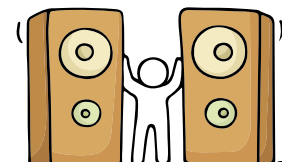
Rien de bon ne peut se faire sans eux ! En 2017, nous les avons invités à financer via un emprunt citoyen l'installation de panneaux solaires sur l'école Brassens. En 2018, nous avons diffusé aux habitants un bulletin municipal hors-série intitulé « Malaunay en transitions », destiné à faire le point sur nos actions. En 2019, nous avons proposé le défi « La Transition prend ses quartiers » en invitant les habitants volontaires à mener sur trois mois une transition dans un domaine de leur choix : certains ont revu leur façon de consommer, d'autres ont créé une association ou lancé des projets collectifs sur la ville. En 2020, pour reconnecter les habitants après le confinement, nous avons initié la « Saint-Maurice citoyenne » avec un arbre à vœux planté au cœur de la fête pour recueillir les souhaits ou les critiques et co-construire notre trajectoire. Un nouveau Service

Municipal d'Accompagnement des initiatives Citoyennes (Smac) est lancé, qui prend le relais du défi citoyen. Aujourd'hui, ce nouveau hors-série trace le chemin parcouru et invite chacun à agir, et faire face à l'urgence climatique !

Vous avez avancé plus vite que d'autres territoires... Quels nouveaux enjeux vous engagent pour l'avenir ?

Plus de 250 actions ont déjà été menées dans tous les domaines, qui ont réduit l'empreinte écologique de la commune. Mais cela reste insuffisant face aux objectifs de baisse des gaz à effet de serre à tenir ou à l'incapacité que nous avons à changer un modèle économique à bout de souffle qui épuise les écosystèmes naturels autant que les hommes et les femmes. Nous devons aller plus loin, renforcer notre patrimoine naturel, préserver et développer la biodiversité, préparer au changement climatique nos habitats mais aussi les écoles, l'espace public, ou encore appréhender notre autonomie alimentaire, et continuer à partager notre expérience largement... Aujourd'hui, dans la poursuite de l'aventure Malaunay, c'est 2030 que nous avons en vue !

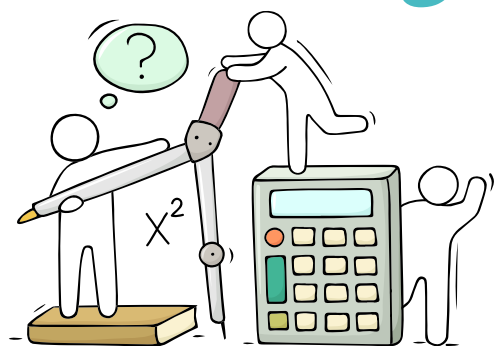
Sommaire



L'aventure Malaunay : d'où part-on ? Et si 2030 c'était aujourd'hui ?	2
Énergie : une longueur d'avance !	4
Eau & Biodiversité : la nature c'est nous !	6
Agriculture & Alimentaire : de la fourche à la fourchette	8
Mobilité : le mix des modes de déplacement	10
Cadre de vie : le mix des habitats	12
Éducation & Culture : qu'est-ce qui est essentiel ?	14
Santé & Solidarités : panser la ville	16
Implication et Pouvoir d'agir : l'aventure des habitants	18
Économie & Déchets : changeons de modèle !	20
L'éco-système de la transition	21
Et maintenant ? / Prix & labels	22 23

L'aventure Malaunay

D'OÙ PART-ON ?



formule magique pour y arriver ?
À défaut de l'avoir trouvée,
nous développons un **MIX DE SOLUTIONS** pour construire une démarche ouverte, innovante et répliquable :

Il fait bon vivre à Malaunay aujourd'hui. Mais si notre ville périurbaine a su forger son caractère résilient dans la résistance aux crises du passé, elle est désormais comme toutes les autres contrainte d'affronter le réchauffement climatique et ses conséquences. Poursuivre la transition entamée à Malaunay, c'est d'abord comprendre comment agir au mieux en tenant compte de tous, pour transformer ces contraintes en opportunités. Existe-t-il une

1. Partir des BESOINS

Partir du réel, se chauffer, se nourrir, se déplacer : de plus en plus de villes se décident à repenser leur approche sociale, économique, alimentaire, culturelle, en considérant ce qui est soutenable pour répondre aux besoins des populations. Manger au plus près en préservant l'environnement et les

Malaunay est aujourd'hui reconnue pour sa démarche exemplaire de développement durable. La Ville rénove ses bâtiments, déploie un mix énergétique, des outils participatifs et culturels, mais la route est encore longue pour espérer vivre mieux en 2030 en préservant notre qualité de vie. Grâce à notre volonté, mais aussi vos idées et votre implication au quotidien. On fait le point ensemble ?

emplois, produire et autoconsommer l'énergie localement en toute sobriété, penser une ville accessible et inclusive qui répond à toutes les attentes du quotidien, voilà les vrais défis à relever.



2. Prendre CONSCIENCE DES LIMITES

Nous sommes aujourd'hui LIMITÉS FINANCIÈREMENT, réduits à jongler entre baisse des dotations pour la commune, des revenus pour les ménages et hausse des dépenses de personnel et des factures énergétiques, des coûts d'entretien des bâtiments...

Nous devons prendre en compte les LIMITES SOCIO-ÉCONOMIQUES, comme le coût du logement et des transports qui prennent de plus en plus de place dans le budget global des habitants.

Nous sommes confrontés aux LIMITES DE LA PLANÈTE, dont l'exploitation des ressources à un rythme toujours croissant rapproche l'humanité du plafond environnemental¹.

d'identifier et mobiliser tous les leviers d'actions possibles dans les domaines de l'urbanisme, des énergies, de la mobilité, de l'habitat... Le SME, Système de Management de l'Énergie, aide aussi Malaunay depuis 2012 à intégrer la question énergétique à chaque échelle d'actions. Enfin, nos comités, formations et échanges transversaux font avancer la transition dans tous les domaines.

4. Avoir recours aux EXPERTS

Agence de la transition écologique, Réseau des Territoires à énergie positive, services spécialisés de la Métropole Rouen Normandie, de la Région Normandie ou du Département de Seine-maritime, experts universitaires, associatifs...

3. S'équiper des BONS OUTILS

Quoi de mieux qu'un dispositif bien pensé pour avancer avec efficacité ? L'OUTIL CIT'ERGIE développé par l'ADEME, dédié à la conduite d'une politique énergie-climat ambitieuse, nous permet



Autant d'acteurs que la Ville de Malaunay va chercher pour bénéficier d'accompagnement et de conseils de qualité sur le financement de ses projets, l'ingénierie nécessaire, les compétences techniques attendues. Identifiée comme laboratoire de solutions, Malaunay bénéficie aussi de partenariats privilégiés avec des entreprises privées pour expérimenter des dispositifs comme l'autoconsommation collective étendue, le stockage d'énergie, le traitement des biodéchets...

5. Saisir les OPPORTUNITÉS

Rechercher les labellisations, s'inscrire aux concours, répondre aux appels à projets et manifestations d'intérêt... autant de réflexes d'opportunité activés dans toutes les têtes à Malaunay, dont les chantiers phares sont subventionnés assez fortement à 80%. Pour renforcer l'action de la Ville, chaque projet fait en effet l'objet d'une recherche de financements complémentaires aux ressources de la collectivité, enrichissant nos objectifs et les liens avec nos partenaires.

6. PARTAGER l'aventure

Les élus dédient un temps régulier pour rendre compte et partager leurs pratiques ailleurs ; les agents municipaux adoptent des méthodes de travail répliquables dans d'autres territoires. Ensemble, ils accueillent des publics variés en visite de terrain lors de « DD Tours ». Leur but commun : inspirer et accélérer la transition partout ! Au-delà, la visibilité de notre démarche de transitions donne aux habitants un sentiment de fierté qui fait ressource pour leur mobilisation et rayonne bien au-delà de nos frontières.

¹ **plafond environnemental** : limite vitale de l'écosystème au regard de la surexploitation des ressources et les modifications des cycles naturels planétaires qui, si elle est dépassée, pourrait conduire à des effets catastrophiques pour l'humanité.

ET SI 2030 ? C'ÉTAIT AUJOURD'HUI



Il fait beau à Malaunay en ce matin d'été 2033. La cour de l'école en bas de chez nous résiste bien à la chaleur, avec ses arbres et ses **espaces renaturés** où les enfants récolteront bientôt les fruits et légumes de leur **potager scolaire**. Les **murs plantés** sont magnifiques en cette période, remplis de fleurs colorées. Les **toitures solaires** privées ou publiques en profitent aussi, si nombreuses sur la ville à produire l'énergie nécessaire à nos activités.

Nous regardons nos enfants filer vers la **piscine à énergie positive**, rejoignant ceux qui arrivent par les **chemins verts** implantés depuis quelques années entre les quartiers : on peut y marcher, y rouler à vélo emprunté sur les kiosques de partage gratuits ou bien faire du skate, quand ce n'est pas trop embouteillé ! En face, l'**abribus végétalisé** permet d'attraper un fruit quand on a raté son petit-déjeuner. Hier soir, les petits sont allés en forêt pour expérimenter le **parcours de biodiversité** nocturne imaginé par les agents communaux. Ils ont observé des insectes et sont tombés nez à nez avec une chouette hulotte ! La nature a repris sa place dans notre ville et le **parc urbain** ouvert il y a dix ans nous

offre des moments de grâce qui redonnent sens à nos vies.

On prend notre douche, chauffée à coût réduit grâce au **mix énergétique** développé localement, avant de filer faire les courses au **marché quotidien** sur la place de la mairie, où les **commerçants et producteurs locaux** peuvent vendre à toute heure du frais à prix accessible, comme sur la **plateforme fermière numérique** qui livre ma grand-mère tous les mardis. Le miel local et la bière de Malaunay ont beaucoup de succès ! Le supermarché a réduit de moitié par rapport à l'époque où nos parents y achetaient presque tout et avant que la cantine ne soit approvisionnée par un maraîcher municipal. On s'équipe en sacs sur nos vélos électriques, car aujourd'hui c'est notre tour de remplir la cuisine pour tous nos colocataires : dans notre **habitat participatif**, on partage un espace de vie à 4 familles. Sans ce choix, nous n'aurions jamais pu disposer d'une salle de sport, une laverie tout équipée, une salle de jeux pour les enfants et un bureau connecté pour pouvoir **travailler à distance**. Le travail mieux partagé et sur 4 jours a non seulement réduit le chômage, mais aussi l'insécurité puisque les habitations ne sont plus désertées en journée. Les loisirs et les **services de proximité** ont aussi créé des emplois locaux, où les jeunes trouvent leur place.

La **culture** joue un rôle important dans la transition rapide et permanente de notre ville : les fêtes municipales et les concerts sont aussi l'occasion de discuter des

sujets et projets, dans les **forums citoyens** qui y sont systématiquement proposés. On y prend des décisions, on y est formés sur les sujets qui nous interrogent, les jeunes et les anciens s'y rencontrent et s'enrichissent mutuellement. On peut même y gagner des points sur sa **carte de monnaie locale**, si on s'engage dans une action citoyenne qui profite à tous ! Nous avons d'ailleurs soumis il y a peu une bonne idée au Smac, **service municipal d'accompagnement aux initiatives citoyennes**, qui permet de transformer les idées des habitants en réalités, en s'appuyant sur la **plateforme d'initiative citoyenne**.

« Cette transition engagée n'est pas finie, a précisé notre maire hier, réélu à l'issue des élections. Notre trajectoire et les résultats constatés sont par contre la preuve qu'on peut, avec de la volonté, changer notre point de vue, changer notre ville, changer le monde. C'est l'aventure Malaunay que nous partageons ».

Cette vision de 2030 à Malaunay est « une histoire qui finit bien » inspirée de l'Anglais Rob HOPKINS, l'un des penseurs de la transition. Si elle est imaginaire pour partie, si l'on sait que le chemin est en réalité plus difficile, nous avons la capacité et la responsabilité de rendre l'aventure Malaunay 2030 vivante, résiliente, positive et virale, pour que vous soyez toujours plus nombreux à la rejoindre et inspirer à votre tour d'autres acteurs !

Alors aujourd'hui, où en est-on dans l'aventure Malaunay ?

Énergie



UNE LONGUEUR D'AVANCE

Ville exemplaire, Malaunay mise sur le mix énergétique pour réduire son empreinte carbone.

ACTIONS RÉALISÉES

Économiser l'énergie

18 000 m² du patrimoine municipal bâti (surface SHOB¹) sont RÉNOVÉS ÉNERGÉTIQUEMENT, avec ¾ du budget d'investissement sur 7 ans, générant 30% D'ÉCONOMIES D'ÉNERGIE sur notre patrimoine communal.

Un choix qui permet de réduire durablement les consommations pour la mairie, le CCAS, la crèche, le gymnase, la piscine, les locaux de la police, les écoles... bénéficiant par ailleurs de labels remarquables.

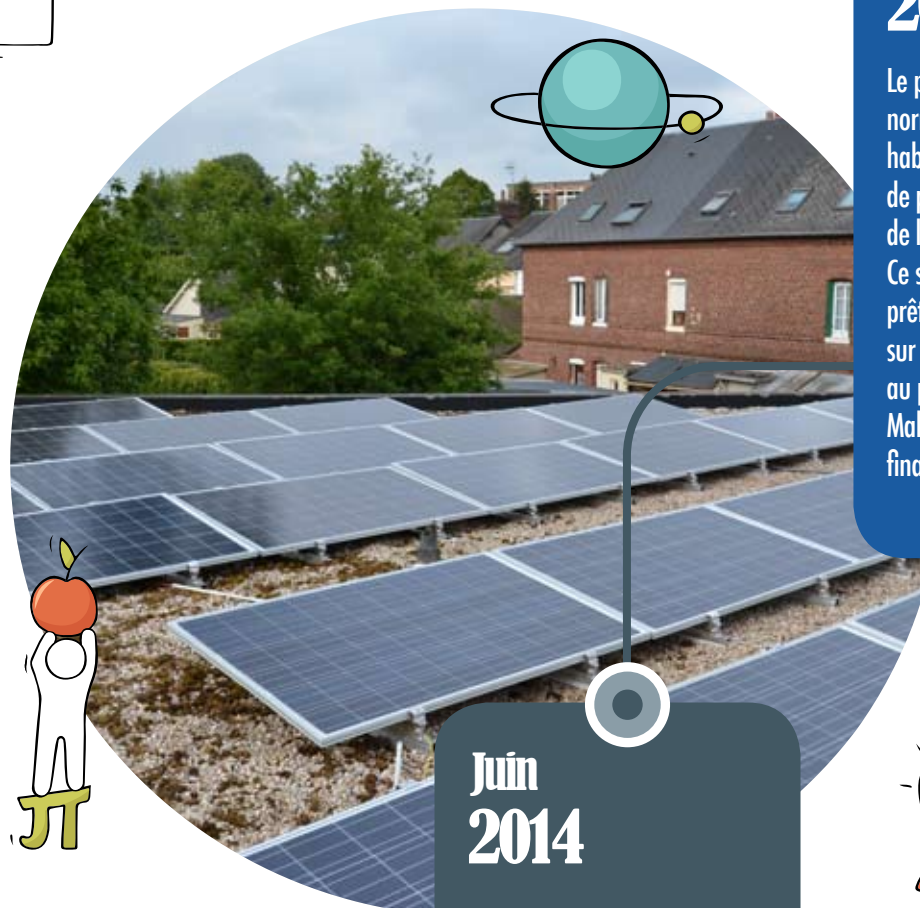
Produire et autoconsommer

65% DE NOS BESOINS ÉNERGÉTIQUES sont désormais couverts par des énergies renouvelables, grâce aux trois chaufferies biomasse, aux 1 600 m² de toitures photovoltaïques déployées en AUTOCONSOMMATION.

L'ÉCLAIRAGE PUBLIC est passé en led pour améliorer le service, réduire nos coûts et préserver la faune nocturne grâce à une EXTINCTION par quartiers.

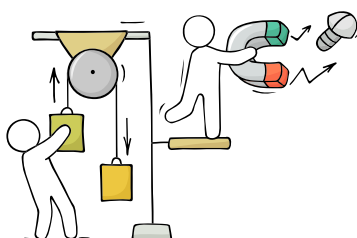
Réduire la précarité énergétique

Avec la création du SERVICE D'ACCOMPAGNEMENT À LA MAÎTRISE DE L'ÉNERGIE (le Same), dispositif gratuit, les habitants peuvent identifier

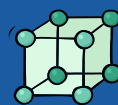


les défauts thermiques de leur logement et évaluer la performance des équipements et des habitudes qui entraînent des consommations et des factures trop élevées. Les agents municipaux qui se déplacent à domicile ont déjà réalisé plus de 70 visites gratuites débouchant sur une dizaine de chantiers de rénovation du logement à hauteur de 287 000 €, dont près de 200 000 € de subventions obtenues pour les ménages concernés.

¹ Surface Hors Œuvre Brute



Mai
2019



Le premier emprunt participatif normand est signé avec les habitants pour financer la pose de panneaux solaires sur le toit de l'école Brassens.

Ce sont 129 prêteurs qui prêteront pour 3 ans 50 000€ sur les 140 000€ nécessaires au projet. Près de 60 Malaunaysiens répondent pour financer 40% du montant total.

Juin
2014

La rénovation exemplaire du gymnase Batum, incluant une isolation double-vitrage et une ventilation double-flux, permet de générer 60% d'économie d'énergie sur le bâtiment inauguré par le champion de basket Nicolas Batum.



FIGURE À SUIVRE

JEAN JOUZEL

Proposer un nouveau modèle économique pour sauver le climat ?

Paléoclimatologue français, il est aujourd'hui l'une des plus grandes figures scientifiques de la lutte contre le réchauffement climatique et reconnu mondialement pour ses travaux sur le climat. Titulaire de nombreux prix scientifiques, il a contribué à la première étude établissant formellement le lien entre concentration de CO₂ dans l'atmosphère et réchauffement de la planète.

© Creative Commons Attribution-Share Alike 4.0



ET SI...

ON METTAIT NOTRE ÉNERGIE EN COMMUN ?

Seul on va plus vite, ensemble on va plus loin. Pour couvrir les consommations nécessaires au territoire, pourquoi ne pas s'allier avec des partenaires publics et privés pour AUTOCONSOMMER LOCALEMENT ce dont on a besoin ?

Avec des prix de revient rendus attractifs grâce à l'union de collectivités, entreprises, bailleurs et habitants, l'investissement en commun dans la production et la consommation, c'est gagnant sur tous les plans.

Juillet 2020

La livraison du chantier de la piscine municipale avec son bassin inox de 250 m² accessible vient boucler le programme « Territoire à Energie Positive pour la Croissance Verte » avec un équipement exemplaire raccordé à la chaufferie bois, incluant une production d'électricité photovoltaïque solaire.

Décembre 2019

La première convention d'autoconsommation collective élargie en France est signée avec le président de l'Ademe, Arnaud Leroy, en présence d'Yvon Robert, maire de Rouen et Président de la Métropole Rouen Normandie.



COÛT DE L'INACTION & BÉNÉFICE DE L'ACTION

Pour beaucoup, le changement est coûteux en temps et en argent. Mais on pense moins à considérer ce qu'on va perdre rapidement en n'agissant pas...

Les villes font face à des dépenses énergétiques incontournables soumises à l'augmentation permanente des coûts. À Malaunay, de 275 000 € en 2006, la facture énergétique (carburant, gaz et électricité) aurait dû s'élever 12 ans plus tard à 517 000 €, en tenant compte des augmentations du coût

des différentes énergies. Pourtant, la facture s'élevait à 237 000 € en 2019.

Un delta de 280 000 €, sur une dizaine d'années !

Malaunay fait la démonstration chiffrée du COÛT DE L'INACTION en mesurant ainsi les « népenses » (en référence au scénario négawatt qui valorise des non-dépenses), ces dépenses futures qui seront évitées par l'action. Cette comptabilité de long terme prouve qu'investir sur l'avenir désendette les villes engagées dans la transition.

Eau & Biodiversité

LA NATURE C'EST NOUS !

La protection et le développement de la biodiversité sont une préoccupation à Malaunay, dans l'action locale au quotidien comme sur le long terme.

ACTIONS RÉALISÉES

Sanctuariser les

espaces à préserver en stoppant l'étalement urbain avec le vote dès 2014 d'un PLAN LOCAL D'URBANISME qui acte la protection définitive des terres agricoles. Depuis, notre ville accueille des PROGRAMMES D'HABITATION ADAPTÉS aux besoins et aux services attendus par les nouveaux Malaunaysiens.

Protéger et sauvegarder en

développant une politique de plantation et de GESTION DIFFÉRENCIÉE : 500 arbres et arbustes plantés en 18 mois grâce à l'opération "1 arbre par jour" lors de la COP21 en France ; des essences comestibles et mellifères systématisées avec des fauches tardives, des hôtels à insectes installés, des ruches implantées dans le quartier des Aleurs. Nous donnons aussi une PLACE IMPORTANTE AUX ANIMAUX dans la ville où oiseaux, oies et canards croisent au quotidien les habitants, où les chiens travaillent avec nos agents de police et où les moutons aident nos équipes techniques. Les Espaces verts tournent à l'huile de coude avec des MATÉRIELS MÉCANIQUES (désherbeuse, tracteur tondeuse « mulching ») remplaçant les produits phytosanitaires et rationalisant l'entretien des espaces publics.

Juin
2015

A la signature de la convention « Territoire à Energie Positive pour la Croissance Verte », la Ville s'engage à planter un arbre par jour jusqu'à la conférence pour le climat - COP21. Ce sont ainsi près de 500 arbres, arbustes et plantes mellifères qui grandissent désormais dans la ville.



Régénérer

la nature en ville, en nous engageant dans le plan d'actions labellisé « TERRITOIRE ENGAGÉ POUR LA NATURE » (TEN). Comment ? D'abord en connaissant mieux nos écosystèmes à travers un inventaire collectif, mais aussi en renaturant l'espace public pour faire baisser la chaleur d'étés de plus en plus chauds, en redonnant leur perméabilité aux sols pour réduire les inondations d'hiver, ou en renaturant les cours d'écoles ou certains trottoirs de la ville. L'intérêt de ces démarches ? Améliorer notre santé et la qualité de l'air et offrir des espaces de promenade et de pratique sportive de plein air. Et pourquoi pas, partager des espaces privés et publics de jardinage, d'ateliers pédagogiques ou d'échanges de production alimentaire locale.

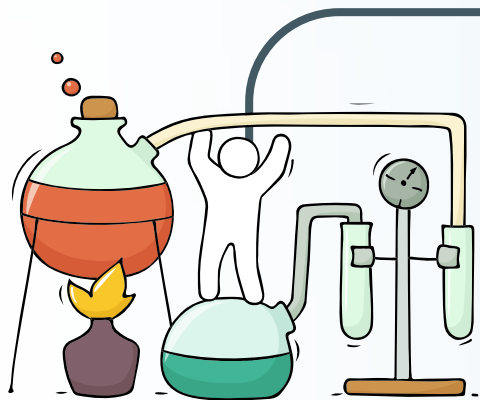
FIGURE À SUIVRE

HUBERT REEVES :

Qu'allons-nous faire de notre futur ?

Montréalais de naissance, l'astrophysicien Franco-Canadien Hubert REEVES n'a de cesse de rendre accessible la science avec une approche humaniste. Auteur de plusieurs ouvrages clé et films de vulgarisation scientifique, il est lauréat de très nombreux prix. Président d'honneur de l'association Humanité et biodiversité www.humanite-biodiversite.fr, il s'implique dans la défense et la préservation de la biodiversité à travers des interventions de formes variées, pour rappeler combien « l'avenir dépend des décisions prises aujourd'hui » et que : « il est temps d'agir pour inverser collectivement la sixième extinction de masse ».





Avril 2021

La réserve de 200 m³ d'eau créée à côté de la piscine municipale permet de récupérer, déchlorer naturellement et réutiliser l'eau des vidanges annuelles pour le balayage de voiries.

Ce volume permet d'assurer l'arrosage municipal sur plusieurs semaines. En 2021, c'est au tour du tennis, de l'église et de la mairie de bénéficier de cuves de récupération d'eau pour alimenter WC ou arrosage.



ET SI... ON RENATURAIT UNE FRICHE INDUSTRIELLE ?

Et pourquoi pas faire d'une friche industrielle un lieu de refuge, de promenade et de contemplation, de rencontre avec la BIODIVERSITÉ locale, un îlot de fraîcheur et une réserve écologique qui soit le trait d'union entre deux intercommunalités via une TRAME DE MOBILITÉ ACTIVE le long des berges du Cailly ? C'est le projet ambitieux que s'est donné Malaunay autour de la réhabilitation d'un espace de 30 hectares qui retrouverait ses fonctions écologiques, assorti

d'un projet pédagogique, de bassins et d'espaces favorisant l'épuration des eaux par les plantes.

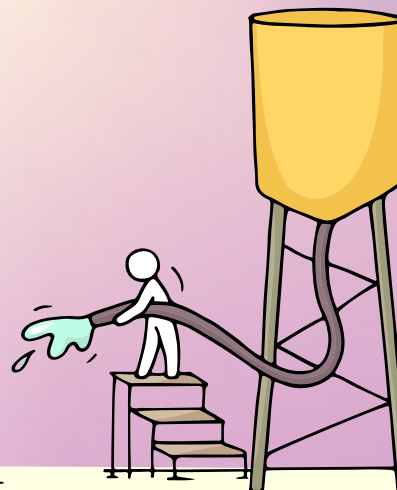
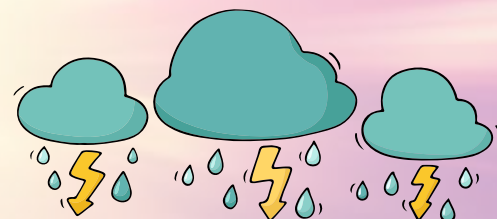
Les intérêts sont multiples : supprimer le risque de pollution du site induit par l'activité actuelle, soutenir une zone de rencontre opportune entre espèces sur ce croisement de deux côteaux en vallée du Cailly, mobiliser des acteurs variés (Conservatoire naturel, service des rivières de la Métropole Rouen Normandie, syndicat des bassins versants Cailly Aubette

Robec, société civile et monde associatif) autour des enjeux de biodiversité.

Déjà identifié dans le Plan Local d'Urbanisme Intercommunal voté en mars 2020, ce futur parc pourrait initier la balade du Cailly. Vous vous imaginez déjà en promenade loisirs le dimanche ou en parcours fitness en sortant du travail ? Rendez-vous dans quelques années...

Octobre 2018

La végétalisation du cimetière est initiée sur une première parcelle puis étendue, transformant à la fois le paysage et l'expérience de ses usagers. Les étendues grises verdissent et l'entretien s'effectue aujourd'hui sans produit chimique toxique.



Agriculture & Alimentaire

DE LA FOURCHE À LA FOURCHETTE

La transition alimentaire vise à rendre notre ville plus autonome pour accéder à une alimentation saine et accessible pour tous. Un vrai défi dont les réponses se trouvent souvent plus près qu'on ne pense !

ACTIONS RÉALISÉES

Gaspiller moins

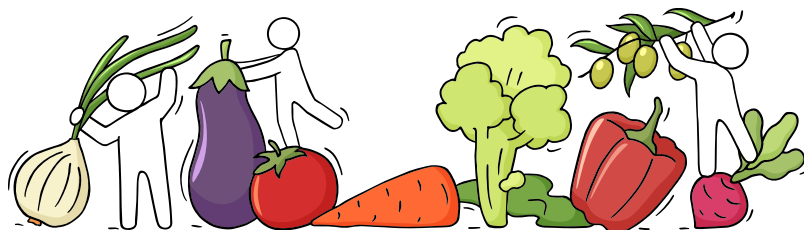
Le SCÉNARIO NÉGAWATT² l'a démontré, ce qu'on ne consomme pas est déjà gagné ! En installant des TABLES DE TRI À LA CANTINE assorties d'une démarche de sensibilisation pour moins gaspiller, Malaunay jette peu en 2019, avec 12g de restes par repas, soit 10 fois moins que la moyenne nationale. Cet effort dégage des marges de manœuvre financières directement réinvesties dans la qualité alimentaire. Avec Terra Léo, un partenariat de RÉCUPÉRATION DES BIODÉCHETS permet de valoriser chaque année 2 tonnes de déchets de cuisine et restes de repas en gaz et engrais naturels par voie de méthanisation.

Manger mieux à la cantine

Sans répercussions sur les tarifs, les services préparent chaque jour des REPAS CUISINÉS SUR PLACE pour la cantine avec des produits frais de qualité. En faisant évoluer ses APPROVISIONNEMENTS, la Ville se fournit auprès de producteurs régionaux pour ses viandes, achète une part importante de produits bio (33,8 % en bio et 11,2% en label, soit 45% au total) pour les légumes et l'épicerie, favorise les produits de saison et les labels de qualité et d'origine protégée. Grâce à l'implication des équipes comme des enfants, des animations régulières permettent de comprendre l'intérêt de bien manger.

Rendre la ville comestible

Avec la perspective d'augmenter l'autonomie alimentaire locale, la ville étend les ESPACES COMESTIBLES. L'opération « 1 arbre par jour » a été l'occasion de planter des arbres fruitiers à la Ferrière, sur la plaine Surcouf, devant les écoles et d'autres quartiers de la ville. Entretenus par nos services, leurs fruits sont à la disposition de chacun. Ici et là, framboises, raisin, plantes aromatiques ou encore rhubarbe peuvent être cueillis par tous. Les JARDINS PARTAGÉS de la résidence Alizari, les JARDINS PÉDAGOGIQUES des écoles et du centre de loisirs sont des exemples de ce qui peut fleurir en tous points de la ville, en lien avec la grainothèque hébergée par la bibliothèque municipale.

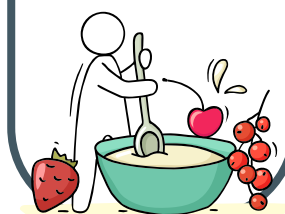


Septembre 2018

Chaque année, les agents de la cantine déclinent la « semaine bio et locale » et la « semaine du goût » autour d'animations variées où les enfants apprennent à découvrir et reconnaître les fruits, légumes, viandes, céréales, et mieux comprendre pourquoi manger sain, varié et équilibré est si important.

Consommer local et de saison

L'AMAP DE MALAUNAY, association pour le maintien de l'agriculture paysanne initiée par la ville, livre 30 paniers hebdomadaires et propose viande bio, pain, pommes, jus et autres produits locaux en circuit court. Le MARCHÉ HEBDOMADAIRE du dimanche matin, recréé en 2018 après plus de 40 ans d'absence, accueille une vingtaine de commerçants et développe le lien entre production et achat de proximité.



² Scénario élaboré par des experts indépendants déclinant la possibilité technique d'une France utilisant 100% d'énergies renouvelables en 2050, tout en atteignant la neutralité carbone.





Du houblon planté chez les habitants pour une bière citoyenne



FIGURES À SUIVRE

PERRINE ET CHARLES HERVÉ-GRUYER

Vivre avec la terre

Dans une vie précédente, un marin inspiré et une juriste internationale ont imaginé puis mis en vie un projet qui fait figure d'exemple dans le monde de la permaculture. À la Ferme du Bec Hellouin, en Normandie, Perrine et Charles HERVÉ GRUYER ont développé les principes et les fondements de la permaculture et partagé leurs expériences à l'échelle mondiale. Ils transmettent leur passion pour une agriculture paysanne autonome, préservant les sols et l'environnement à travers leurs livres, formations et analyses scientifiques.

Juin
2020

Participant du défi « La transition prend ses quartiers », le brasseur Malaunaysien Union-B propose 50 plants de houblon à faire grandir chez des habitants lors d'une fête.

Un an après, la bière « En vert et avec tous » est partagée à la brasserie et dans les commerces locaux.

ET SI...

ON SE RÉAPPROPRIAIT NOTRE ALIMENTATION ?

Autour d'un PLAN ALIMENTAIRE LOCAL, Malaunay souhaite animer des coopérations à l'échelle de son territoire pour développer la résilience des systèmes de production et de distribution alimentaire nécessaires pour absorber les chocs à venir, climatiques, énergétiques et économiques. En lien avec le Plan Alimentaire de la Métropole Rouen Normandie et en s'appuyant sur l'agroécologie (modification des pratiques,

installations agricoles, transmissions, protection de la biodiversité, gestion des flux et ressources en eau), nous voulons accompagner les acteurs et habitants autour des fonctions « cultiver, transformer, stocker, commercer et distribuer » pour aller vers un bien-vivre alimentaire. Une démarche génératrice d'emplois directs et indirects relocalisés, de bonne santé, de protection des sols et du vivant, mais aussi révélatrice de valeurs non monétisables telles que le développement des savoirs, du lien social, et enfin riche de transmissions culturelles et de solidarités.



Mobilité



ACTIONS RÉALISÉES

Changer nos habitudes

Avec un trajet Rouen-Malaunay en 8 minutes en train, la Ville voit de plus en plus d'agents emprunter les transports en commun qui sont financièrement favorisés, et les habitants s'organiser de manière multimodale. Le Plan de déplacement inter-entreprises (PDIE) engage la commune, l'entreprise Legrand et le groupe Nutriset autour d'enjeux communs de déplacements de leurs salariés.

La ligne F4 du réseau Astuce de la TCAR offre une vitesse commerciale souvent plus efficace que la voiture. Pour se rendre à un rendez-vous dans une ville voisine, on peut désormais mixer voiture, parking-relais et transport en commun pour éviter les zones denses avec son véhicule personnel, polluant et coûteux en

stationnement. Expérimenter ces modes une fois permet souvent de se convaincre que c'est facile, pratique et économe.

Rouler propre et accompagner le changement

Renouvelée, la flotte municipale de véhicules permet d'assurer 90% des kilomètres parcourus par les agents en énergie électrique ou au gaz naturel. Sur l'espace public, 4 bornes de recharge gratuites pour véhicules électriques ont été mises à disposition des habitants sur le parking de la mairie et de la résidence Alizari, avec le soutien de la Métropole.



LE MIX DES MODES DE DÉPLACEMENT

Bouger est bon pour le moral autant que pour la planète. Marche, vélo, course, train... La solution réside définitivement dans le mix des modes de déplacement : l'intermodalité. Pour agir sur les mobilités en tenant compte des contraintes, nous déployons une stratégie étoilée avec des approches variées par axes, modes, usages, attentes.



Ces installations, qui ont participé à développer le nombre de véhicules électriques dans la ville, ont emboîté le pas à d'autres acteurs tels que les entreprises locales Legrand ou Nutriset.



Février 2018

Les services techniques sont équipés d'un triporteur avec un coffre de rangement volumineux. Un moyen de déplacement écologique pour les interventions rapides en peinture, réparation, contrôle des équipements municipaux, comme pour les livraisons entre les sites.



Novembre 2015

Une station de recharge en gaz naturel est installée aux services techniques.

Elle permet avec la borne électrique d'alimenter les 12 véhicules propres, préfigurant le développement d'une mobilité de demain neutre en carbone et moins polluante.

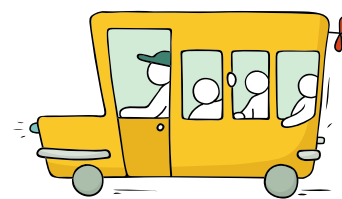


FIGURE À SUIVRE

SONIA LAVADINHO

Une philosophie du partage de l'espace

Géographe, sociologue et anthropologue suisse, Sonia Lavadinho travaille depuis plus de 15 ans sur les questions de mobilité et propose de renouveler notre approche urbaine en intégrant sa marchabilité. Elle considère en effet que la façon d'aménager les villes participe à changer les modes de déplacement. Faire la place au vélo et aux piétons initie alors de nouveaux regards sur nos chemins habituels, et donc de nouvelles habitudes de déplacement !

© La Monteur Brundevy

ET SI...

ON BOUGEAIT AUTREMENT ?

Changer de mobilité, c'est s'occuper de notre santé, prendre soin de notre environnement et apprendre à gérer notre rapport au temps et à l'espace autrement. Alors que Malaunay est exemplaire dans la rénovation de ses bâtiments, reconnue pour son innovation écologique, les freins aux nouvelles mobilités restent importants ici. Parce qu'il y a de nombreuses façons d'agir, engagez-vous progressivement avec nous, chacun à sa façon ! Nous voulons ainsi proposer un pôle de services solidaires

pour accompagner le DÉVELOPPEMENT DE LA PRATIQUE DU VÉLO : avec des vélos en location ou prêt pour les collégiens ou les enfants, formés dans l'école du vélo à se déplacer sur la voie publique, avec un service d'entretien, réparation, revente de vélos d'occasion et des animations. Pour agir sur notre environnement, transformons la place des modes actifs (vélo, marche) grâce à l'ADAPTATION DES VOIRIES en lien avec les gestionnaires pour renforcer la sécurité et favorisons la pratique du COVOITURAGE DE PROXIMITÉ pour RÉDUIRE LE NOMBRE DE VOITURES SANS PASSAGER, tant pour les déplacements domicile/travail que pour les déplacements de proximité.



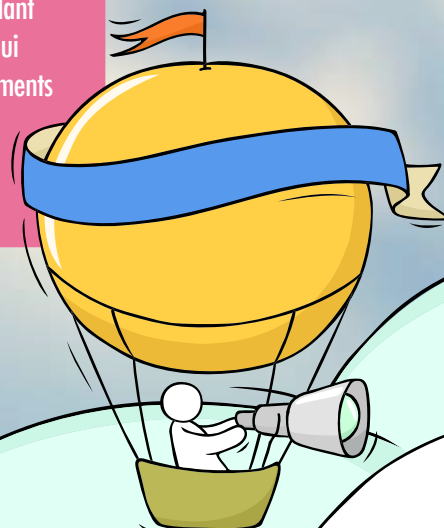
Janvier
2021

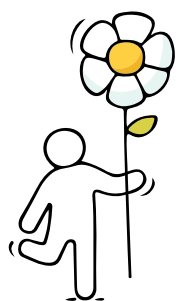
Avec l'opération « Malaunay se met au vélo », la ville lance une action-phare pour développer le vélo sur son territoire. Elle propose des ateliers de réflexion « en selle » pour recenser les pratiques et travailler la place du vélo dans la ville, avant de la traduire dans le plan vélo local.



Avril
2021

Le projet de la balade du Cailly est lancé en concertant les habitants pour imaginer un itinéraire vélo/piéton allant de Rouen à Malaunay, qui relie centre-ville, équipements sportifs, pour laisser un peu la voiture au garage.





Cadre de vie

LE MIX DES HABITATS

Et vous, où rêvez-vous d'habiter ? Malaunay se développe en densifiant les habitations en centre-ville tout en préservant le cadre de vie dans des logements performants.

Le mix des habitats se construit aussi dans le temps en assurant un parcours résidentiel soutenable, cohérent et adapté à chaque moment de la vie.

ACTIONS RÉALISÉES

Mobiliser les aménageurs publics et privés pour des constructions exemplaires

Depuis 2010, une POLITIQUE DE COOPÉRATION POUR UN AMÉNAGEMENT DURABLE entre la Ville de Malaunay et les bailleurs publics a permis de les sensibiliser à la nécessité de concevoir des ouvrages répondant aux enjeux de demain. En 10 ans, deux tiers des logements publics ont fait l'objet d'un traitement particulier sur le plan énergétique en construction ou rénovation, à l'image de la résidence Alizari d'Habitat 76 (Passiv'Haus), des résidences Joël Clément (BBC) et de la Presqu'île (Bepos) de Logéal Immobilière ou encore de la réhabilitation thermique du quartier Brossolette avec LogéoSeine. Actuellement, 10 % des 2 000 logements du parc sont au niveau Bâtiment Basse Consommation / Réglementation Thermique 2012. La Ville travaille à diversifier l'offre de logements : résidence collective, maison en location-accession, habitat partagé... Les projets et les labels sont nombreux à Malaunay, qui s'investit dans la concertation avec tous ses partenaires pour habiter mieux.

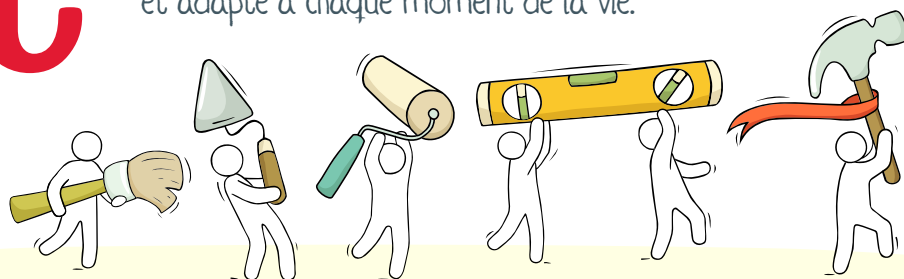
Aménager un territoire résilient

La vulnérabilité du territoire face aux aléas climatiques doit être intégrée à la politique d'aménagement du territoire. À Malaunay, pour SE PRÉMUNIR DES RISQUES D'INONDATIONS, l'équipe municipale a engagé un dialogue avec les services instructeurs (Direction Départementale des Territoires et de la Mer, Dreal, Métropole Rouen Normandie...) pour accompagner les aménageurs, privés, bailleurs et particuliers. Actuellement, cet accompagnement se concrétise avec le bailleur public Logéal Immobilière sur la reconversion en habitats collectifs du site de l'ancienne marbrerie. Face au risque d'inondation, ce projet exemplaire

servira de démonstrateur pour l'adaptation de la construction afin de la rendre plus résiliente au risque d'inondation.

Accompagner la transformation urbaine

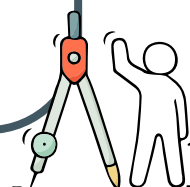
LE PLAN LOCAL D'URBANISME - PLU (Avant que cette compétence ne soit transférée à la Métropole) voté en 2014 a servi de modèle de gestion urbaine sobre et responsable, alliant les enjeux de préservation des espaces et les besoins de densification de l'habitat,



Janvier 2019

Malaunay accueille le « Workshop des transitions » qui propose à plus de 60 étudiants chaque année de phosphorer pendant 36 heures afin d'imaginer des projets innovants à développer localement sur des thèmes divers : les transitions en 2019, la ville comestible en 2020, ou encore la ville à tous les âges en 2021.

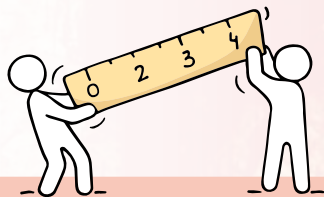
en s'appuyant notamment sur l'Approche Environnementale de l'Urbanisme (AEU) ou bien sur la démarche des Sites Patrimoniaux Remarquables (SPR) pour protéger la qualité architecturale d'un secteur. Pas étonnant que la Ville attire des "modes d'habiter" innovants qu'elle soutient et accompagne à sa mesure : le projet d'HABITAT PARTICIPATIF du collectif Héberge de Seine va transformer l'ancienne école Effel en un habitat groupé pour plusieurs familles souhaitant partager des espaces autour de règles et choix de vie définis ensemble.





**Juillet
2020**

Malaunay est aux côtés des habitants du quartier Brossolette pour adapter les travaux de réhabilitation thermique en lien avec le bailleur Logeo Seine. Une coopération entre bailleur, locataires et municipalité pour envisager le renouveau du quartier dans les prochaines années.



**Janvier
2021**

L'école Effel est vendue au collectif Héberge de Seine, composé de 5 familles qui préfigurent les nouvelles manières d'habiter la ville autour d'un projet d'espaces individuels et collectifs partagés selon des règles adoptées ensemble.



FIGURE À SUIVRE

**DOMINIQUE
GAUZIN-MULLER**

**La frugalité heureuse
et créative**



Dominique Gauzin-Müller est architecte et enseignante, spécialiste de l'architecture écologique. Auteure de 19 livres sur l'écoresponsabilité, elle y a notamment illustré la belle approche de la construction bois en s'appuyant sur le modèle de l'architecture écologique du Vorarlberg en Autriche. Elle défend par ailleurs l'idée d'une frugalité heureuse dans la construction et l'urbanisme, qui concilie harmonie des matériaux et des modes de vie.

ET SI...

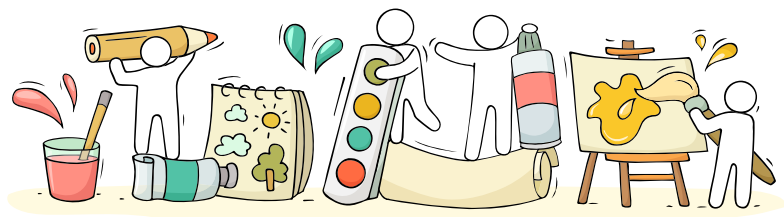
**ON METTAIT LA VILLE
EN IMAGINATION ?**

Depuis 3 ans la Ville de Malaunay met son territoire au service d'un projet étudiant innovant avec l'Institut d'Urbanisme de Normandie : LE WORKSHOP DES TERRITOIRES. Chaque année, durant deux à trois jours, une soixantaine d'étudiants de formations supérieures (Universités de Rouen et du Havre, IUT d'Alençon, Sciences Po Rennes-Caen, Ecole d'ingénieurs UniLasalle, Ecole du paysage de Versailles...) se rencontrent et associent leurs connaissances

pour inventer des solutions pour mieux habiter Malaunay autour de questions concrètes : comment rendre la ville comestible ? Quelle transition locale mettre en œuvre ? Une ville est-elle accessible de la même manière à tous les âges et pour tous les corps ? Autant de sujets qui mettent les cerveaux de futurs aménageurs en ébullition et aident à faire émerger des solutions créatives pour dessiner et bâtir aujourd'hui la ville de demain.



Éducation & Culture



ACTIONS RÉALISÉES

Sensibiliser la jeunesse à l'environnement et à la citoyenneté

Avec l'expositions « The Place to C », le dispositif « Watty à l'école », des actions concrètes comme « Ramène ta vieille ampoule » ou encore à travers de nombreux ateliers organisés avec les acteurs experts du territoire (Ademe, Association Effet de serre toi-même, Les Coprins d'abord, Zéro Déchet Rouen...), Malaunay a mobilisé de longue date ses écoles, son centre de loisirs et les jeunes dans la prise de conscience collective des gestes et

comportements protégeant l'environnement.

Appuyés par la mascotte Lucie Tergie, les messages sont déclinés en jeux d'extérieur, sur des biscuits imprimés ou encore via les panneaux et supports pédagogiques. Tantôt contente, méfiante ou en colère, elle participe aux changements de comportement en matière de consommation d'eau, d'énergie ou de tri des déchets.



QU'EST-CE QUI EST ESSENTIEL ?

L'éducation et la culture relèvent chacune à leur manière d'un enjeu commun : ce qui se transmet s'inscrit dans le temps long et résiste au temps et à toutes les crises. En prenant conscience que les enjeux de transition concernent tous les domaines, en donnant les clés de compréhension, on change le monde.

Novembre 2015

Avec l'exposition « The place to C », Malaunay est dans la programmation officielle de la COP21 pour illustrer concrètement les liens entre actions locale et globale pour construire à toutes les échelles un monde post-carbone.

Chaque année, nous soutenons l'élection des délégués de classe en fournissant des cartes d'électeur et des urnes, avec une séance de sensibilisation aux institutions et à la vie démocratique.

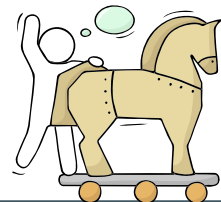
Inventer des événements citoyens et responsables

Depuis plusieurs années, Malaunay revisite les manifestations locales en les rendant plus conviviales, citoyennes et éco-responsables. La SAINT-JEAN EN MUSIQUE recentrée sur le complexe sportif, devient un temps de rencontre entre sport et culture en mêlant musique et animations sportives pour tous. En septembre, après un été riche en animations pour tous, la SAINT-MAURICE CITOYENNE propose des ateliers, jeux et spectacles et tend à devenir

une fête créée par et pour les habitants, racontant l'aventure d'une ville avec une identité forte.

Développer l'ouverture au monde

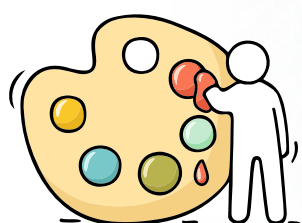
Depuis plusieurs années, Malaunay développe l'OFFRE CULTURELLE en s'appuyant notamment sur sa bibliothèque Au fil des mots et son école Municipale de Musique et des Arts (ÉMMA). La pratique artistique, encouragée à l'école, au centre de loisirs ou au sein des associations locales, rassemble et crée des rencontres marquantes pour la vie. La mise en place de partenariats culturels avec des acteurs externes de grande qualité permet depuis plusieurs années d'accueillir des spectacles de musique, cirque, théâtre ou danse, pour tous les âges avec le souci permanent de les rendre accessibles ou gratuits. La culture se crée par le partage, à l'image de la cabine à lire installée dans le parc Pellerin.





**Juin
2019**

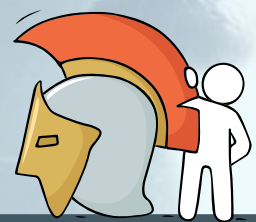
60 enfants issus de deux classes Malaunaysiennes participent au défi « La transition prend ses quartiers » : ils se forment au recyclage, à la sobriété, expérimentent et mesurent leur comportements à la maison, avant de redéployer leur approche auprès de tous les élèves des deux groupes scolaires de la ville.



ET SI... ON INVENTAIT UN TIERS-LIEU ?

Le tiers-lieu, c'est ce troisième espace situé entre le travail et le domicile, qui recoupe tout un tas de domaines ou de pratiques, fait se croiser les publics de tous âges et favorise le partage de connaissances

et de compétences diverses. À Malaunay, nous réfléchissons à réinventer le centre Boris Vian en un espace animé de l'intérieur, ouvert sur l'extérieur, où laisser s'exprimer la créativité en croisant les mondes culturel, économique, éducatif, artistique. Et pourquoi pas aussi amener le tiers-lieu jusque dans les quartiers, avec une « Malaunaymobile » à inventer ensemble ?



**Septembre
2019**

Malaunay renouvelle son Contrat Culture Territoire Enfance Jeunesse pour trois ans. Un dispositif qui bénéficie à tous les publics et particulièrement aux enfants pour accéder à la culture sous toutes ses formes, grâce à l'accueil d'artistes en résidence, aux ateliers théâtre, cirque, danse, et aux spectacles variés joués chaque année.

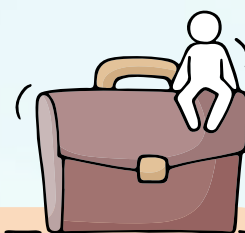


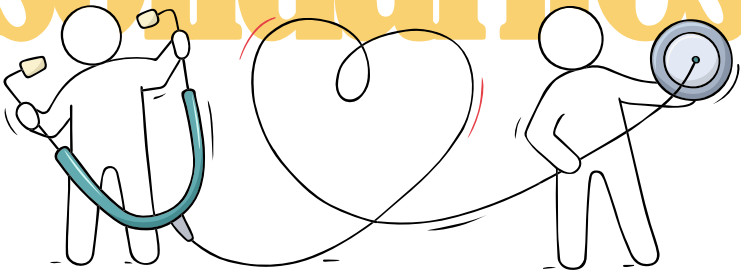
FIGURE À SUIVRE GRETA THUNBERG

« Comment osez-vous ? »

La jeune Suédoise Greta THUNBERG a lancé dès 2018, du haut de ses 15 ans, une dynamique militante sans précédent en s'adressant aux dirigeants du monde entier pour dénoncer l'inaction et défendre l'urgence de réduire nos émissions de gaz à effet de serre. Elle pose la question de la responsabilité et de la relation entre générations. Une approche qui suscite des réactions très diverses, aussi appelées "effet Greta Thunberg", de colère, de soutien, de rejet ou d'admiration.



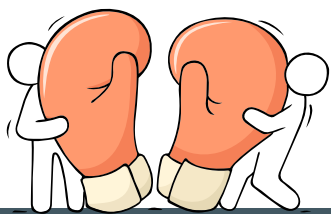
Santé & Solidarités



ACTIONS RÉALISÉES

Adapter l'accompagnement à chaque situation

Au CENTRE COMMUNAL D'ACTION SOCIALE (CCAS), l'approche des publics est très personnalisée : les accompagnements ne sont pas définis à l'avance mais adaptés aux situations et recoupés avec les différents services municipaux intervenant dans le champ de l'enfance, la famille, l'aide sociale, la culture, le sport, l'insertion économique. Une approche globale des problématiques du quotidien est toujours plus efficace, encore plus sur le temps long.



Soutenir les initiatives de solidarité

L'ÉPICERIE SOCIALE SOLEPI est un partenaire précieux de la Ville. Elle a bénéficié d'un accompagnement pour maintenir son implantation

localement, dans le cœur urbain pour en faciliter l'accès. Des actions sont régulièrement proposées aux usagers de Solepi pour s'ouvrir à de nouvelles pratiques et rencontres. Par ailleurs, la Ville soutient les initiatives solidaires locales comme internationales. Chaque année, le Téléthon et Octobre rose rassemblent les habitants autour de causes communes.

Investir pour le sport, la santé et l'hygiène

Des investissements importants ont été réalisés dans les infrastructures pour développer et diversifier les pratiques sportives : gymnase Batum, piscine, dojo, boulodrome Dylan Rocher, skate-park, city-stade, parcours « street workout », rénovation du terrain de football Sintès, des vestiaires, des terrains de tennis... Des actions autour d'une meilleure connaissance des enjeux de vivre-ensemble et d'amélioration

des modes de vie sont proposées régulièrement en direction de tous les publics : conférence sur l'autisme à destination des bénévoles du monde sportif, action pour sensibiliser et accompagner les enfants des écoles à l'hygiène bucco-dentaire, courses d'orientation ludiques pour

PANSER LA VILLE

Longtemps reléguées au second plan, les solidarités et la santé sont plus que jamais au cœur de notre vivre-ensemble. La crise sanitaire, mais aussi les changements climatiques démontrent l'impératif de considérer les questions sociales et de solidarités pour construire ici et maintenant, au quotidien et au plus près du terrain, un territoire plus résilient et désirable.



Octobre 2016

Le CCAS lance le SAME, Service d'Accompagnement à la Maîtrise de l'Energie : il permet aux habitants de bénéficier gratuitement d'une visite à domicile pour établir un diagnostic d'amélioration énergétique, suivi par le conseiller ville qui aide aussi à obtenir des aides. 70 chantiers ont été accompagnés depuis 4 ans, transformant le quotidien des bénéficiaires.

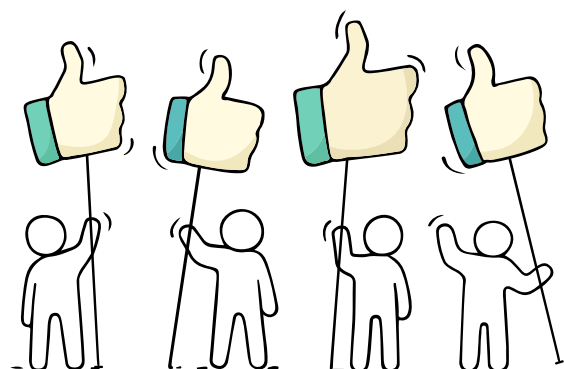


FIGURE À SUIVRE

ESTHER DUFLO

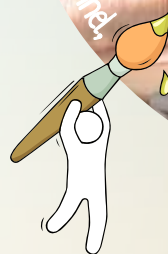
Demain peut être meilleur
qu'aujourd'hui

Économiste reconnue pour ses méthodes innovantes d'expérimentation sur le terrain, prix Nobel 2019, Esther DUFLO est aujourd'hui professeure au Massachusetts Institute of Technology (MIT) et responsable de la première chaire internationale « Savoirs contre la pauvreté » au Collège de France. Son domaine de recherche est l'économie du développement, en particulier la santé, l'éducation, l'accès au crédit, en passant par la lutte contre la corruption. Elle écrit et intervient pour aider le grand public à mieux comprendre comment les leviers sociaux et économiques sont liés et doivent être activés ensemble pour atteindre un équilibre mondial soutenable.

© Creative Commons Attribution-Share Alike 2.0 Generic



L'intégration



une des clés du bien vivre-ensemble

ET SI...

ON INVESTISSAIT LE CHAMP DU « CARE » ?

La crise sanitaire l'aura rappelé violemment : le champ de ce qu'on appelle aujourd'hui le « care » (prendre soin) est remis au cœur des enjeux de vivre-ensemble, pour appréhender les changements sociétaux, économiques, sanitaires, avec une approche globale et de tous les publics. Prendre sa part dans

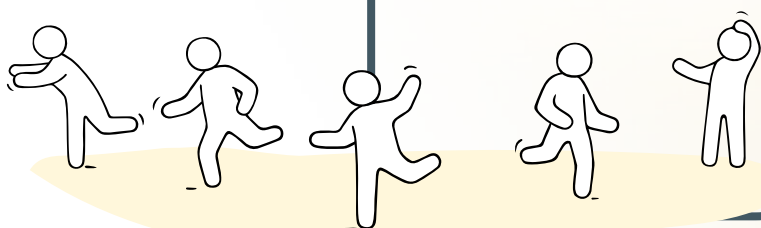
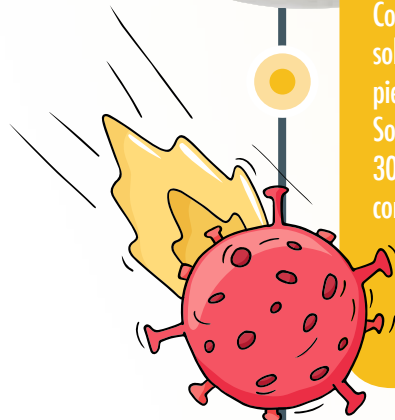
la coordination du domaine de la santé est essentiel : à partir d'un diagnostic partagé, la Ville veut participer à améliorer pour chacun ce que veut dire bien s'alimenter, pratiquer une activité physique, être accompagné quelle que soit sa capacité dans ses activités de loisirs, son parcours de santé. Maison médicale, soutien à l'implantation des acteurs de la santé... c'est avec vous que nous pouvons donner forme à une approche collective et coordonnée du soin !



Mai
2020



Face à la pandémie de Covid, l'opération « Masques solidaires » est mise sur pied en quelques jours. Soutenus par la Ville, plus de 30 bénévoles s'organisent et confectionnent 2750 masques en tissu. Ils sont distribués par les élus au domicile des personnes fragiles.



Janvier
2021

Malaunay Mutuelle est lancé : une complémentaire accessible à tous, adaptée aux besoins et au portefeuille de chacun. Grâce au partenariat signé avec l'association 2AH, Malaunay s'attaque aux inégalités face à la santé.

Implication & Pouvoir d'agir



ACTIONS RÉALISÉES

Manager autrement

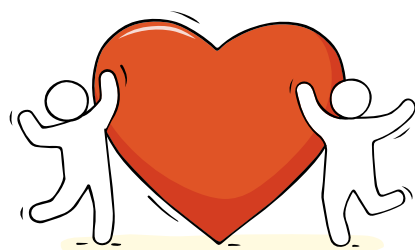
L'approche managériale est au cœur du changement. A la mairie, les agents ont adopté des méthodes de travail qui permettent à la fois d'être challengés avec des éco-objectifs et des enjeux collectifs, d'être écoutés dans leur créativité et leur force de proposition, ou encore de se tromper, un « droit à l'erreur » qui va souvent de pair avec l'innovation. Des actions de formation et d'évolution des compétences (éco-conduite, gestion différenciée, cuisine bio...) sont régulièrement proposées au personnel municipal, qui impactent les métiers jusqu'à les transformer !

Montrer l'exemple et partager

Territoire démonstrateur, Malaunay est régulièrement sollicitée pour TÉMOIGNER DE SA DÉMARCHE : aux Assises européennes de l'énergie à Genève, à la Conférence environnementale à l'Elysée, aux Rencontres normandes du développement durable, à Caen, Dijon, en Belgique et au Québec, la ville partage son expérience pour essaimer en matière de pratiques durables.

S'impliquer et agir ensemble

Des RÉUNIONS PUBLIQUES sont régulièrement proposées pour donner de l'information et répondre aux interrogations. Les VISITES DE QUARTIERS sont des moments privilégiés de rencontres et discussions avec les élus et agents de la Ville autour des problématiques propres à chaque quartier, afin d'adapter les aménagements et la gestion des espaces publics. En 2018, une centaine d'habitants a participé au DÉFI LA TRANSITION PREND SES QUARTIERS, formule ludique et originale d'implication citoyenne dans la transition écologique, racontée dans une bande-dessinée. À partir de 2020, la tenue de FORUMS CITOYENS et d'ATELIERS PARTICIPATIFS permet à qui le souhaite de partager son expertise d'usage, ses idées et ses compétences pour améliorer le cadre de vie et accélérer la transition de Malaunay.



L'AVENTURE DES HABITANTS

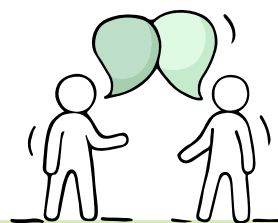
La méthode adoptée par la Ville de Malaunay en matière d'implication citoyenne, aujourd'hui en pleine expansion, est empruntée à Gandhi : « Sois le changement que tu veux voir dans le monde ». Avec des approches innovantes en interne, elle déploie désormais des outils de concertation et de coopération pour donner le désir et le pouvoir d'agir à chacun.

Côté partenaires, on parle aussi le langage des transitions

Des guides et des réseaux sont créés pour intégrer les enjeux de transitions dans tous les domaines : éco-guide des marchés publics, club des éco-entreprises... Malaunay est aussi ville accueillante d'un Développement durable tour (DD Tour), format pertinent de visite de terrain pour mieux comprendre et partager la démarche de transition Malaunaysienne, ouverte aux élus, techniciens, étudiants, curieux et ouverts au changement.

Novembre 2012

Précurseur, Malaunay organise déjà des ateliers de la transition « Comment bien vivre à Malaunay en 2050 avec 4 fois moins d'énergie ? ». Les habitants sont ainsi très tôt associés aux actions municipales, sur des enjeux qui vont impacter leur quotidien et leur avenir.



LES CAMPAGNES

« CHANGEONS ! »

Ce sont des actions thématiques proposées à des publics cibles pour inciter à des changements dans nos habitudes.

On y retrouve toujours 3 ingrédients : une carte postale pour expliquer un enjeu, une action pour engager un changement de comportement et enfin un cadeau pour récompenser les habitants qui s'engagent. Parmi les sujets visés : se mettre à la marche autour d'un jeu sur le terrain, s'engager à mieux manger en cuisinant, changer sa manière de consommer en achetant plus local, etc.



FIGURE À SUIVRE

CYRIL DION

Les 150 montrent le chemin

Militant écologiste, auteur et co-réalisateur du renommé film **DEMAIN** notamment, Cyril DION a été l'un des garants de l'indépendance et de l'impartialité des travaux des 150 français tirés au sort de la Convention Citoyenne

pour le Climat. Il défend la reconnaissance d'une démocratie partagée qui prenne réellement en compte la vision de long terme. Pour lui, l'exercice de la Convention Citoyenne pour le Climat est la preuve que des citoyens correctement informés font des propositions qui vont plus loin que ce que font les différents gouvernements sur le climat depuis 30 ans.

© Fanny Dion



Avril 2021

La Ville lance le « Permis de Végétaliser » qui permet aux habitants de gérer une petite zone fleurie devant chez eux.

Munis d'un kit de végétalisation offert, après la signature d'une charte de bonne gestion, ils transforment ainsi le bitume en espace naturel ou fleuri !

SMAC

9 THÈMES POUR 1000 IDÉES

Alimentation

SAINE, LOCALE ET BAS CARBONE

Eau

CONSOMMATION, RÉCUPÉRATION, POLLUTION

Énergie

RÉDUCTION DE LA CONSOMMATION ET PRODUCTION COLLECTIVE

Déchets

RÉDUCTION, ALTERNATIVES, RÉPARATION

Biodiversité

RESTAURATION, INVENTAIRE, SENSIBILISATION

Mobilité

ALTERNATIVE, DOUCE, BAS CARBONE

Coopération

SOLIDARITÉ, DU LOCAL À L'INTERNATIONAL

Bien-être

SE SOIGNER ET PRENDRE SOIN

Vivre-ensemble

PARTAGER, CÉLÉBRER, SE CONNAÎTRE

émerger des projets sur la commune et donne aujourd'hui naissance à un nouveau service : le Smac pour SERVICE MUNICIPAL D'ACCOMPAGNEMENT DES INITIATIVES CITOYENNES. Parce que l'urgence est là et les bonnes idées partout. Environnement, climat, solidarités, mobilité... la Ville ouvre, à travers un appel à projet permanent, la possibilité d'être accompagné de manière personnalisée dans les initiatives citoyennes. Vous avez une idée, une envie ? Il suffit de vous faire connaître en mairie ou par mail via smac@malaunay.fr pour être mis en lien avec le service.. Au fil des échanges, il vous aidera à mobiliser d'autres habitants, faire connaître votre projet et contacter des partenaires, trouver les financements et solutions techniques...



ET SI... ON EMBRESSAIT LA TRANSITION AVEC LE SMAC ?

Lancé en 2019, le défi d'implication citoyenne « La transition prend ses quartiers » lancé aux habitants a fait

Septembre 2019

La bande-dessinée « Malaunay en transitions » est diffusée aux habitants : elle raconte l'expérience de plus de 100 Malaunaysiens engagés dans un défi d'implication citoyenne sur tous les thèmes du quotidien : alimentaire, énergie, mobilité, innovation sociale... chacun apprend et change ses comportements.



Économie & Déchets



ACTIONS RÉALISÉES

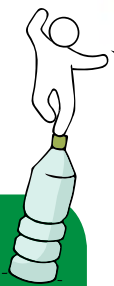
Fédérer les entrepreneurs

Autour du CLUB ÉCO DE MALAUNAY, nous avons invité les entreprises volontaires à se rencontrer à travers des visites d'entreprises et de commerces pour des échanges thématiques et des formations sur les enjeux économiques de transition. Avec le soutien de la ville, l'ASSOCIATION MALAUNAYSIENNE DES ARTISANS ET COMMERÇANTS (AMAC) dynamise le commerce de proximité en proposant des temps forts tout au long de l'année, qui font émerger des initiatives innovantes et attirent des commerces nouveaux.

Réduire les déchets ultimes

Dans un cycle vertueux, CHAQUE DÉCHET DOIT POUVOIR ÊTRE UNE RESSOURCE et trouver sa valorisation. Si c'est impossible, pourquoi ne pas changer de

méthode pour changer de déchet ? Ici, les services municipaux sont fortement impliqués avec un tri et une valorisation efficace des déchets. Pour exemple, ce sont chaque année 65 tonnes de déchets verts qui deviennent du compost ou du paillage et 2 tonnes de biodéchets qui sont méthanisés. Les papiers, cartons, huiles, métaux, peintures, solvants sont triés et valorisés avec soin.



Juin 2017

L'opération "zéro sac plastique" permet par anticipation de la loi sur l'interdiction des sacs plastique à usage unique, d'accompagner les commerçants en leur fournissant un premier jeu de sac papier recyclé, et les habitants en distribuant avec le bulletin municipal un sac en lin bio pour faire des courses responsables.

CHANGEONS DE MODÈLE !

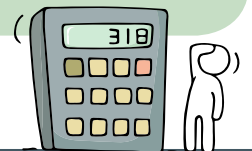
Produire des biens et des services, pour créer quelles valeurs ? Valeur économique en premier chef depuis des décennies, les limites du système apparaissent avec le creusement des inégalités, la hausse des pollutions, les déchets générés... Malaunay participe aux réflexions pour déterminer quelles valeurs nouvelles convoquer et comptabiliser pour aller vers des modèles économiques plus responsables et inclusifs.

FIGURE À SUIVRE

KATE RAWORTH

C'est possible de trouver l'équilibre

La « THÉORIE DU DONUT » illustre avec brio les changements à mener pour sauver notre planète... à partir d'un simple donut ! L'économiste Kate Raworth qui l'a élaborée a modélisé, à travers ce beignet populaire, l'équilibre vital à trouver entre justice sociale et enjeux environnementaux, pour que l'économie mondiale devienne enfin soutenable, c'est-à-dire juste et durable pour notre humanité.



ET SI...

L'EMPLOI DE DEMAIN ÉTAIT DIFFÉRENT ?

Notre connaissance de l'état du monde et nos nouvelles compétences impactent nos métiers et les réinventent parfois. Transformant l'approche classique de l'emploi comme l'ont déjà expérimenté de nombreuses communes de plus grande taille, Malaunay s'est portée candidate au dispositif « Territoire zéro chômeur de longue durée »,

qui permet de donner un rôle à ceux qui n'ont plus d'emploi, basé sur leurs compétences et leurs aspirations, quitte à faire le pari de créer une nouvelle activité. Nous devons aujourd'hui appréhender à l'horizon 2030 ce que seront nos métiers.

Les principes de L'ÉCONOMIE DE LA FONCTIONNALITÉ ET DE LA COOPÉRATION réinterrogent les liens entre l'offre et la demande : à nous de repenser l'emploi local en lien avec nos besoins et nos usages, et surtout en tenant compte des effets utiles de ce que l'on produit en cohérence avec les ressources disponibles. Une vraie révolution...

L'éco-système de la transition



Et maintenant ?

Face à une société qui n'arrive pas à donner sa place à chacun, à un modèle économique qui ne répond plus aux besoins sociaux fondamentaux, comment construire un projet collectif et nous retrouver sur l'essentiel : une bonne santé, une alimentation de qualité, un logement confortable, des relations humaines riches et apaisées, une nature luxuriante, une prospérité partagée ? Traçons le chemin ensemble pour que Malaunay poursuive dans la durée cette noble ambition.



encore alimentaire ? Avec imagination et créativité, il nous faut croiser des politiques publiques qui se nourrissent des APPROCHES INNOVANTES, avec des acteurs capables de porter des projets plus loin et des initiatives citoyennes qui fédèrent et donnent du sens à nos vies.

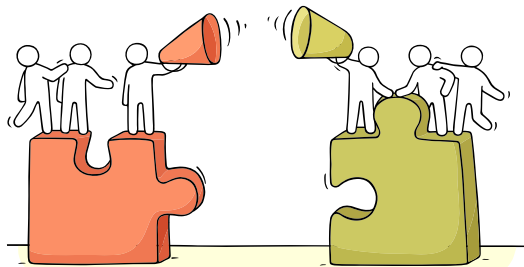
CULTURE pour tisser des liens forts, partager nos richesses, des moments et des valeurs. Nous croyons aux MÉTIERS DE DEMAIN, qu'il faut accompagner pour les voir émerger ici plus vite qu'ailleurs, en soutenant les initiatives de manière citoyenne, économique, solidaire, qu'elles viennent du monde associatif, d'une démarche individuelle, d'un collectif d'entrepreneurs... Nous croyons qu'à Malaunay nous pouvons nous appuyer sur le terrain fertile de notre première expérimentation pour voir chacun PRENDRE SA PART en se demandant « et moi, qu'est-ce que je fais pour préserver notre vivre-ensemble et notre environnement ? » Répondons à cela ensemble, au mieux.

Nous croyons aussi à la FORCE DU RÉCIT qui traverse les époques, aide à prendre du recul, et nous rappelle qui nous sommes et ce que nous partageons au-delà des différences qui nous caractérisent. Nous croyons à la PUISSANCE DE L'ÉDUCATION et de l'ACCÈS AUX ARTS ET A LA

COMMENT INVENTER LA VILLE DE DEMAIN ?

Malaunay est devenue attractive et accueillante pour des investissements et des projets exemplaires de toute nature, elle dégage des marges financières liées à son investissement sur l'avenir. Elle est devenue un terrain fertile aux initiatives citoyennes : Association pour le Maintien d'une Agriculture de Proximité (Amap), Système d'Échange Local (Sel), projets coopératifs et solidaires, jardins partagés, habitat participatif, financement participatif d'ENR...

MAIS CELA NE SUFFIT PAS. Il faut atteindre un véritable changement d'échelle pour espérer inverser la tendance sur le réchauffement climatique et l'effondrement de la biodiversité, afin de préserver notre vivre-ensemble ici. Les solutions sont à inventer ensemble, au plus près de nos besoins, en poursuivant et en renforçant le MIX DE SOLUTIONS évoqué avec vous au début de ce hors-série. Et si on allait plus loin dans le renouvellement urbain, sur le plan énergétique et écologique mais aussi sur le plan sociétal, ou



À LIRE ET À PARTAGER SANS MODÉRATION



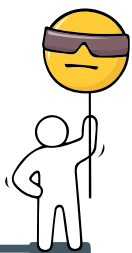
Rob HOPKINS, *Ils changent le monde ! 1001 initiatives de transition écologique*, Éditions du Seuil, 2014, 208 p. (ISBN 9782021163278)

Rob HOPKINS, avec Lionel Astruc *Le Pouvoir d'agir ensemble, ici et maintenant*, Éditions Actes Sud, coll. « Domaine du possible », 2015, 160 p. (ISBN 9782330056858)

Cyril DION, *Demain*, film sorti en 2015 co-réalisé avec Mélanie Laurent, produit par Move Movie.

Nancy HUSTON, *L'espèce fabulatrice*, Actes sud, 2008, 208 p. (ISBN 9782742775408)

Yuval Noah HARRARI, *Sapiens : une brève histoire de l'humanité*, Albin Michel, 2011, 450p. (ISBN 978-2-226-25701-7) et en BD, Albin Michel, 248 p. (ISBN 978-2-226-44845-3)



Labels & Prix



AND THE WINNER IS...

Malaunay est exemplaire dans de nombreux domaines qui lui valent des prix et une reconnaissance de ses pairs comme de ses prescripteurs. C'est important pour valoriser l'engagement de ses élus et ses équipes, mais surtout pour montrer que chaque commune, chaque entreprise, chaque habitant peut partir d'un domaine, d'une action emblématique et dérouler le fil du changement, pour arriver à une exemplarité qui servira aux autres et rendra fier le collectif. À vous de jouer !

PALMARÈS



- **Ville Cap Cit'ergie** en 2013 avec 44% d'actions réalisées
- **Lauréate du projet national Territoire à Énergie Positive pour la Croissance Verte** en 2015
- **Ville Cit'ergie** en 2015 avec 55% d'actions réalisées
- **1^{er} investisseur public en matière d'énergies renouvelables citoyennes** au sein d'Enercoop Normandie dont la commune est membre fondatrice lors de sa création en 2015
- **1^{er} territoire visité aux DDTours** de l'Agence Normande de la Biodiversité et du Développement Durable depuis 2016
- **Label « Ville nature »** avec une Libellule obtenue en 2017 au Palmarès Capitale française de la Biodiversité
- **Label Apicité niveau 2** en 2017
- **Trophée du Développement Durable** en 2017 Catégorie Associations & Institutions
- **Prix énergies citoyennes** en 2013 et 2019
- **Prix spécial et prix coup de cœur** aux Trophées de l'attractivité en 2019
- **Prix villes et villages fleuris** 1^{ère} fleur en 2019
- **Trophée de la transition écologique et énergétique** en 2019
- **Trophée de l'ingénierie territoriale** – section Énergie en 2019
- **Label 2 Sourires** aux Trophées des Journées Nationales du Commerce de Proximité en 2019
- **Territoire Engagé pour la Nature** en 2019
- **Prix Coup de cœur** aux Prix de la presse et de la communication territoriale Cap'com en 2020
- **Ville Cit'ergie** renouvelé en 2021 avec 71,5% d'actions réalisées
- **Prix des Petits poucets** aux Prix de la presse et de l'information territoriale Cap'com en 2021



Malaunay en transition(s)

DÉCOUVREZ LA CARTE

Pour mieux comprendre la démarche de transitions menée par la Ville de Malaunay et découvrir toutes les actions réalisées, quoi de mieux qu'une carte dessinée par Mathilde Courtès, illustratrice locale ! Distribuée en même temps que ce hors-série, la carte est aussi disponible en mairie sur demande.

C'EST AUSSI UNE BANDE-DESSINÉE

Retrouvez l'aventure vécue par près de 120 habitants qui ont expérimenté le changement à leur échelle à travers le défi
« La transition prend ses quartiers »

(disponible gratuitement pour tous les Malaunaysiens, et à retirer en mairie).

MALAUNAY EN CHIFFRES

10 km² de superficie
200 hectares de forêts
6176 habitants
1200 emplois localisés
63% de propriétaires
26% de logements publics
2 groupes scolaires

